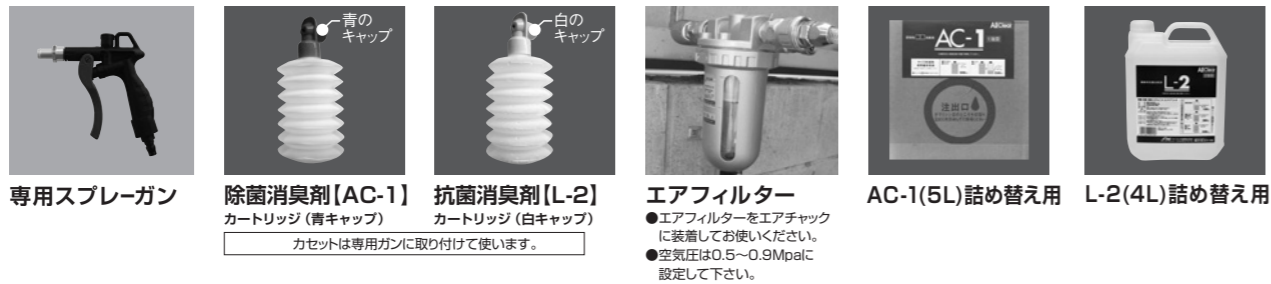


“オールクリア”作業マニュアル

用意するもの



1 室内清掃

10~15分



●足マットや車内にあるクッションをすべて取り出し、車内の室内清掃・ダッシュボード拭きをする。
※内窓拭きは後に行うのでこの時には拭かない。

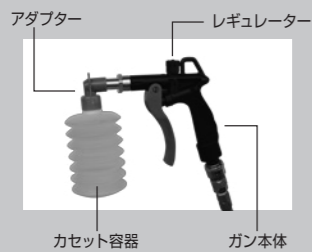
2 AC-1をスプレー

室内全体にスプレーします。

7~10分

スプレーガンの使い方

●各部分の名称



1 アダプターセット



アダプターをガン本体にセットします。ガン先端の凸部にアダプター凹部をかちッと音がするまではめてください。

2 エアー圧の調整



作業を開始する前に、レギュレーターのダイヤルを全閉にして、ガンの引き金を引いたまま徐々に開放して、液剤がキレイに塗布するエア圧に調整してください。

3 スプレーガンの使い方



ガンの引き金を引くとアダプター先端から液剤が出ます。

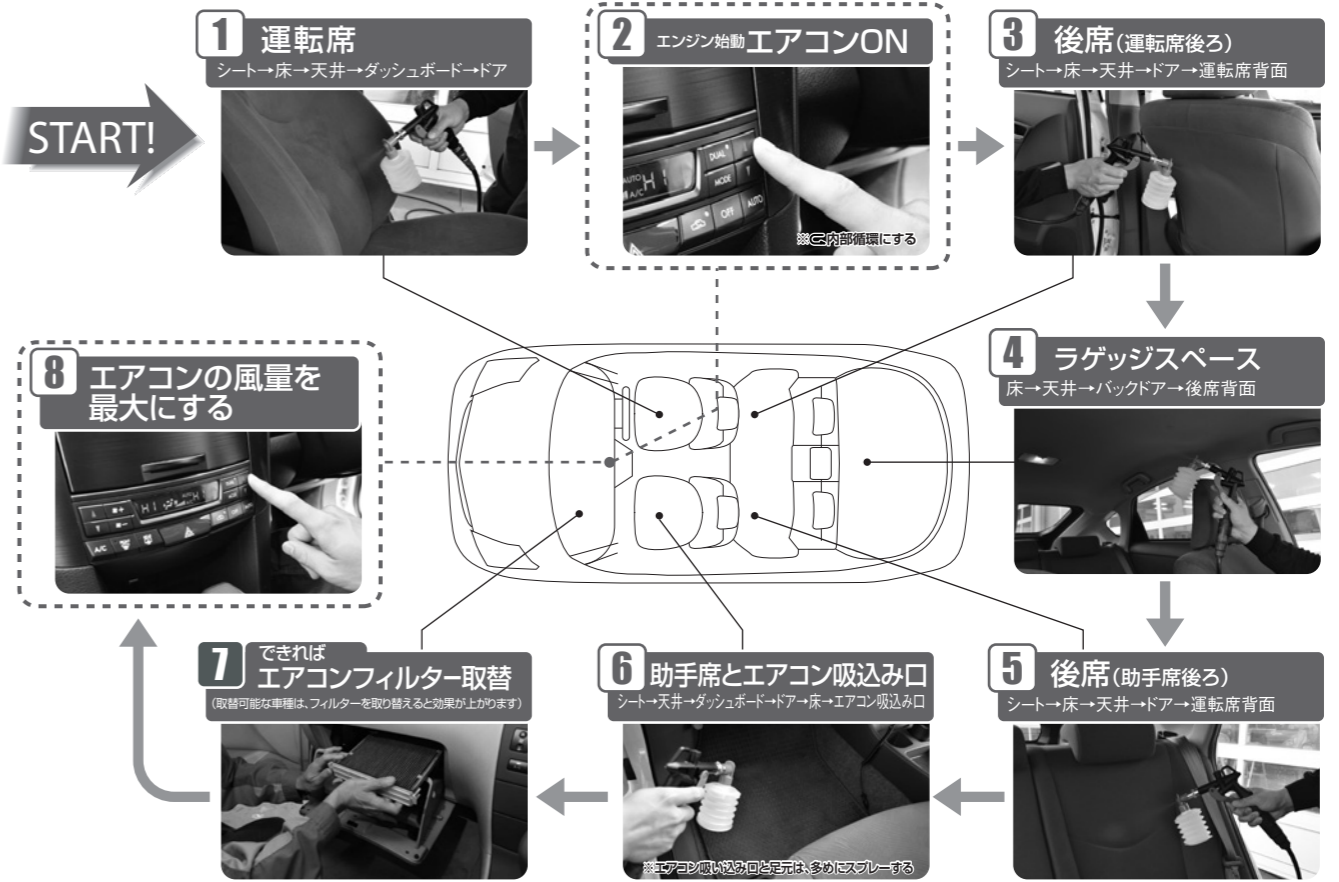
使用量の目安
普通車1台分/200ml(カセット満タン)

※運転支援システム搭載車の場合は、先にマスキングテープ、養生テープ等でカメラセンサーをカバーします。詳細は、裏面へ

運転支援システムとは

万一のとき、段階に分けて自動でブレーキをかけて危険回避をサポートする。ブレーキ、エンジン、トランスミッション、メーターの作動を連動させた(ぶつからない技術・ついていく技術・飛び出さない技術・注意してくれる技術) 4つの機能ついた運転支援システム。

運転支援システム搭載例) スバル/アイサイト(自動停止機能付きプリクラッシュセーフティシステム) 三菱/LDW(車線逸脱警告システム) など



注意

- スプレーする際の距離: 30cm以上 (スプレーする際の距離は対象物から30cm以上は必ず)
- スプレーするスピード: 往復で1秒位 (スプレーする際のスピードはシート幅往復で1秒位)
- タテヨコにスプレー: タテヨコにすき間なくしっかりとスプレーする
- スプレーを避けて下さい: オーディオなどに付いたミストは、早めに拭き取って下さい。

3 乾燥

5~15分

注意

乾燥は十分に

AC-1(1液目)を良く乾かし、後にスプレーするL-2(2液目)の効果を最大にしましょう。スプレーした面を触って、湿り気を感じなければOKです。

●乾燥時間を利用し、車外に出してある足マットを清掃しAC-1をスプレーしておく。

4 L-2をスプレー

室内全体にスプレーします。

7~10分



●作業の順序はAC-1と同じ。

Copyright © 2015 Giken. All Rights Reserved.

5 内窓拭き・仕上げ

5~10分



- L-2をスプレー後、内窓を拭く。
- 足マットを室内に戻す。
- エアコンを元の状態に戻す。

作業完了までの時間 **40~60分**
(室内清掃・乾燥時間込み)

注意

○革シートやダッシュボードなど液剤が浸透しない場所に霧状の斑点が付着している場合は、L-2を少し湿らせたタオルで仕上げ拭きをする。

運転支援システム搭載車の場合

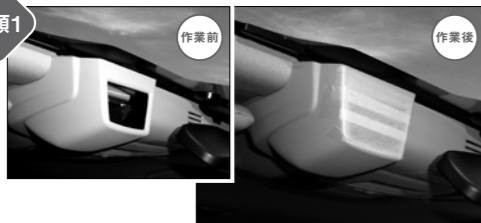
主に、ルームミラー付近にカメラセンサーが装着されています。

AC-1をスプレーする前にマスキングテープ、養生テープ等でカメラセンサーをカバー

3~5分

1

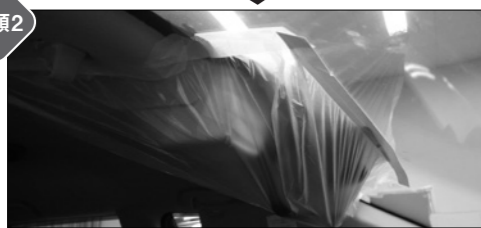
手順1



カメラセンサーの開口部をマスキングテープで覆ってください。

※カメラセンサーが触れる位置にある場合、誤ってカメラレンズ部を触らないようにするため。

手順2



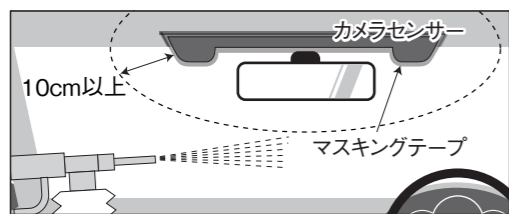
カメラセンサー全体をマスキングテープ、養生テープ等でしっかりと覆ってください。

※AC-1、L-2がカメラセンサー内部に浸ししないようにするため。

写真はスバル 運転支援システム(アイサイト)

2

POINT



スプレーする際の距離

AC-1とL-2をスプレーする際は、マスキングで覆った箇所から、10cm以内にかからないように作業してください。

3

POINT



作業後は、マスキングテープ、養生テープ等を剥がし、フロントガラスに付いたマスキングの跡を内窓拭き作業でキレイに拭き取ってください。

4

フロントガラスの内窓拭き作業後、カメラセンサー開口部のマスキングテープを剥がしてください。

※カメラセンサー内のレンズ部には絶対に触れないでください。また、レンズ部は清掃しないでください。

エアフィルターの取扱いについて

①エア圧は **0.5~0.9Mpaの間** にご使用ください



②フィルターは、ドレンコックが下向きになった状態で使用してください



スプレーガンの根元やエアホースの中継部分など、フィルターが動いてしまうような接続をしないでください。

③使用するたびに水抜きを行ってください

エアコンプレッサーおよび配管で発生した水分がフィルター下部の透明ケース内に溜まります。使用するたびフィルター下部のコックを回し、内部に溜まった水を排出してください。



水抜き方法
金色のつまみを矢印の方向にゆっくりと回す。水を抜いたら元に戻して下さい。

④フィルターは定期的に交換してください

コンプレッサーおよび設備の状況により異なりますが、稼働100時間を目安にフィルターを交換してください。※コンプレッサーや配管内で発生した錆などでフィルターが目詰まりします。目詰まりしたフィルターを使い続けると水抜き効果が低下し、機材の故障や、錆水が噴射して施工面(シートなど)を汚染するなどの問題が発生します。



3つに分かれます 交換フィルター

液剤の補充方法

寒冷地域でのご使用について

①アダプターを外す



カセット容器からフタを外します。

②カセット容器を膨らませる



空になったカセット容器にスプレーガンで、エアを注入して膨らませます。

③液剤を補充



カセット容器に液剤を補充し、フタを取り付けます。

※カセット容器に液剤が残った場合は、フタに黒色のピンを差して、日陰で保管してください。

寒冷地域でのご使用について

外気温が10℃以下の場合、カセット容器が低温により硬化し、スムーズに噴射出来ない場合があります。冬期にご使用の場合は、容器を40℃前後の温水に漬けて、暖めてからお使い下さい。

強烈な臭いにも効きます

●嘔吐、エアコン臭、ペット臭など、今まで取れなかった強い臭いも消すことができます。

①まずは臭いの原因の絶対量を減らす。

・足マットやシートカバーなど簡単に取り出せるものは車外に出して、クリーニングをします。
・シートなど取り外せない場所に対しては、弊社製品「内窓クリーナー」(アルコールと界面活性剤が、臭いの源を分解しながら蒸発させる効果がある)を用いて、ブラッシング・拭き掃除を繰り返します。その後、よく乾燥させます。

②「AC-1」・「L-2」を多めにスプレーする。

・臭いの元に集中的にスプレーして下さい。
※施工後はドライヤーを用いるなど、完全に乾燥させてください。

①、②の作業を1週間で2~4回実施すると、臭わなくなります。

短期間、プール臭が残ります

【オールクリア】施工直後、若干「プールの匂い(塩素臭)」がします。すぐ消えます。念のため、お客様にお車を引き渡す際に「しばらくすれば、この匂いは無くなります。」と一言お伝えください。

セールストーク例

新商品の室内除菌・消臭ができました。雨の多い時期、エアコンの臭いやカビを除去すると、スッキリしますよ。

新商品の室内除菌・消臭ができました。エアコンの臭い、ペットの臭い、タバコの臭いなどに、本当に良く効きますよ。

室内清掃のご注文ありがとうございます。室内清掃と一緒に除菌・消臭するとスッキリしますよ。

オールクリアは、プールの殺菌で使っている材料を使うので安全です。プールの臭いが少しの間残りますが、すぐスッキリします。

新しくスタートした商品の除菌・消臭ですが、歯磨きした後のようにスッキリします。

KeePer LABOでは、このような声かけを大変受注しています。

(c) KeePer Giken. All Rights Reserved